

2) 绿拟纷舟蛾亚属 *Viridifentonia* Nakamura, 1974

Viridifentonia Nakamura, 1974, *Trans. Lepid. Soc. Japan* 25 : 118

Type species: *Heterocampa plagiviridis* Moore, 1879.

本亚属的雄性外生殖器与拟纷舟蛾亚属相似，但有独特的绿色花纹。本亚属只包含模式种，分布在东洋区，我国也有记载。

(296) 绿拟纷舟蛾 *Pseudofentonia* (*Viridifentonia*) *plagiviridis* (Moore, 1879)
(图 309)

Heterocampa plagiviridis Moore, 1879, *Descr. New Indian lepid. Insects Colln. Late Mr. W. S. Atkinson* (1): 61.

Viridifentonia plagiviridis (Moore): Nakamura, 1974: 120; Schintlmeister, 1992: 124.

Mesophalera plagiviridis (Moore): Kiriakoff, 1968: 58; Cai, 1979: 64.

Pseudofentonia (*Viridifentonia*) *plagiviridis* (Moore): Schintlmeister, 1997: 112.

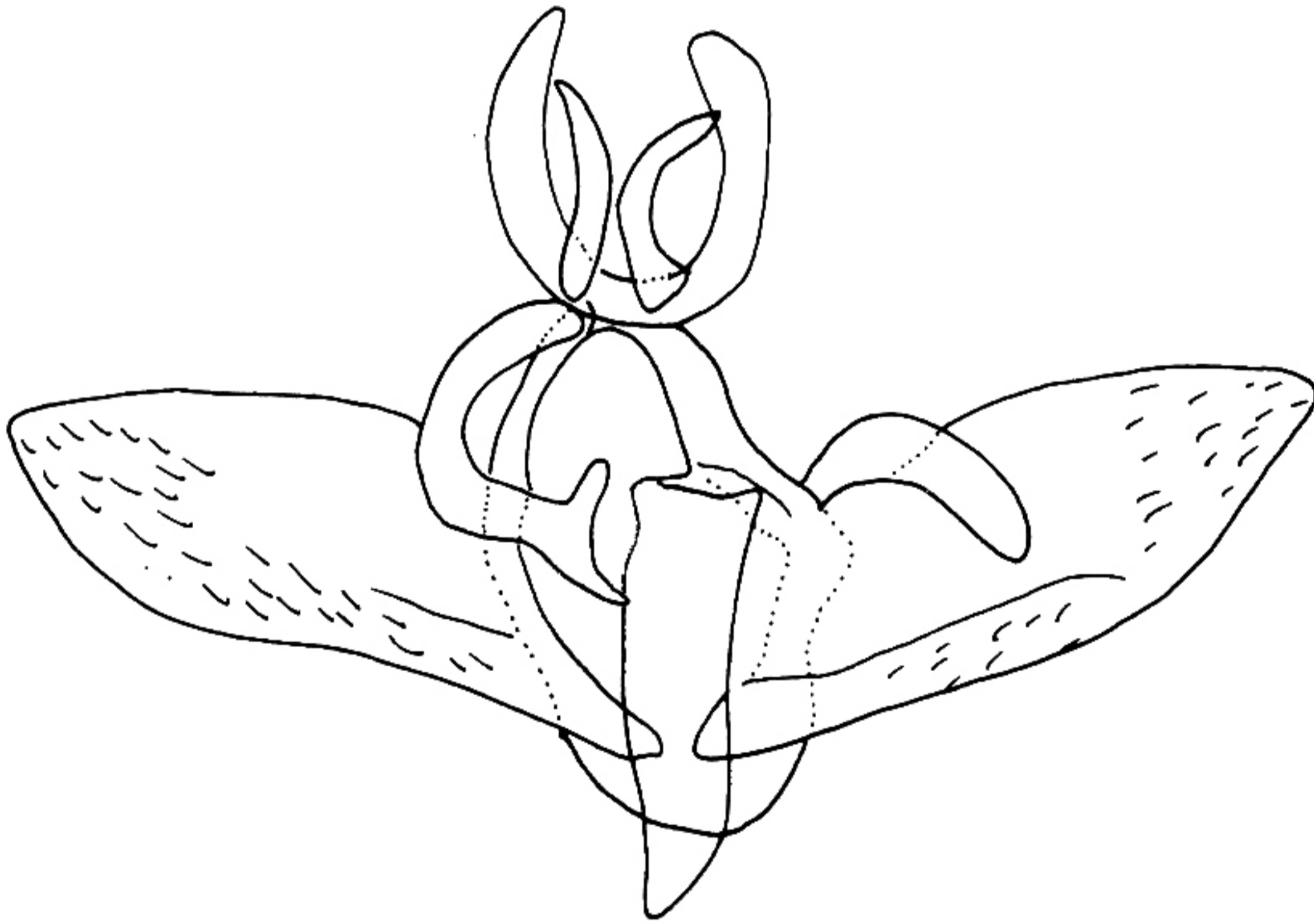


图 309 绿拟纷舟蛾 *Pseudofentonia* (*Viridifentonia*) *plagiviridis* (Moore)的雄性外生殖器

别名：绿间掌舟蛾。

♂体长 21 mm，翅展 52 mm。触角赭色。头部和胸部暗红褐掺有灰白色；翅基片掺有灰绿色。腹部赭色，末端灰白色。前翅淡红褐色，中央更淡；4条横线黄绿色，呈不规则弯曲的宽带形；内线略呈波浪形；亚端线略呈锯齿形；横脉纹暗红褐色。后翅赭

色，基部色较淡，从前缘中央到臀角有 1 条模糊的浅色带。

雄性外生殖器：爪形突 1 对，很长，末端尖；颚形突 1 对，细长，弯曲，末端尖；抱器瓣较宽，末端尖，抱器背基突粗长，弯曲；阳茎比抱器瓣略短，直，端部有齿。

观察标本：云南屏边大围山 1500 m，1 ♂，1956.VI.20.

分布：云南（屏边）；印度，锡金，尼泊尔，缅甸，越南，泰国。

3) 优拟纷舟蛾亚属 *Eufentonia* Matsumura, 1922

Eufentonia Matsumura, 1922, *Zool. Mag. Tokyo* 34 : 521.

Type species: *Fentonia nihonica* Wileman, 1911.

雄性外生殖器的爪形突尖，颚形突较长。

本亚属已记载 3 种，分布在古北区和东洋区。我国已知 2 种。

分种检索表

- 1. 抱器瓣狭长，抱器背的突起很长..... 中村拟纷舟蛾 *P. (E.) nakamurai*
- 抱器瓣相对短宽，抱器背的突起短 黑带拟纷舟蛾 *P. (E.) emiror*

(297) 中村拟纷舟蛾 *Pseudofentonia (Eufentonia) nakamurai* (Sugi, 1990) (图 310)

Neodrymonia nakamurai Sugi, 1990, in Heppner & Inoue, 1992, *Lepidoptera of Taiwan* 1 (2) : 162.

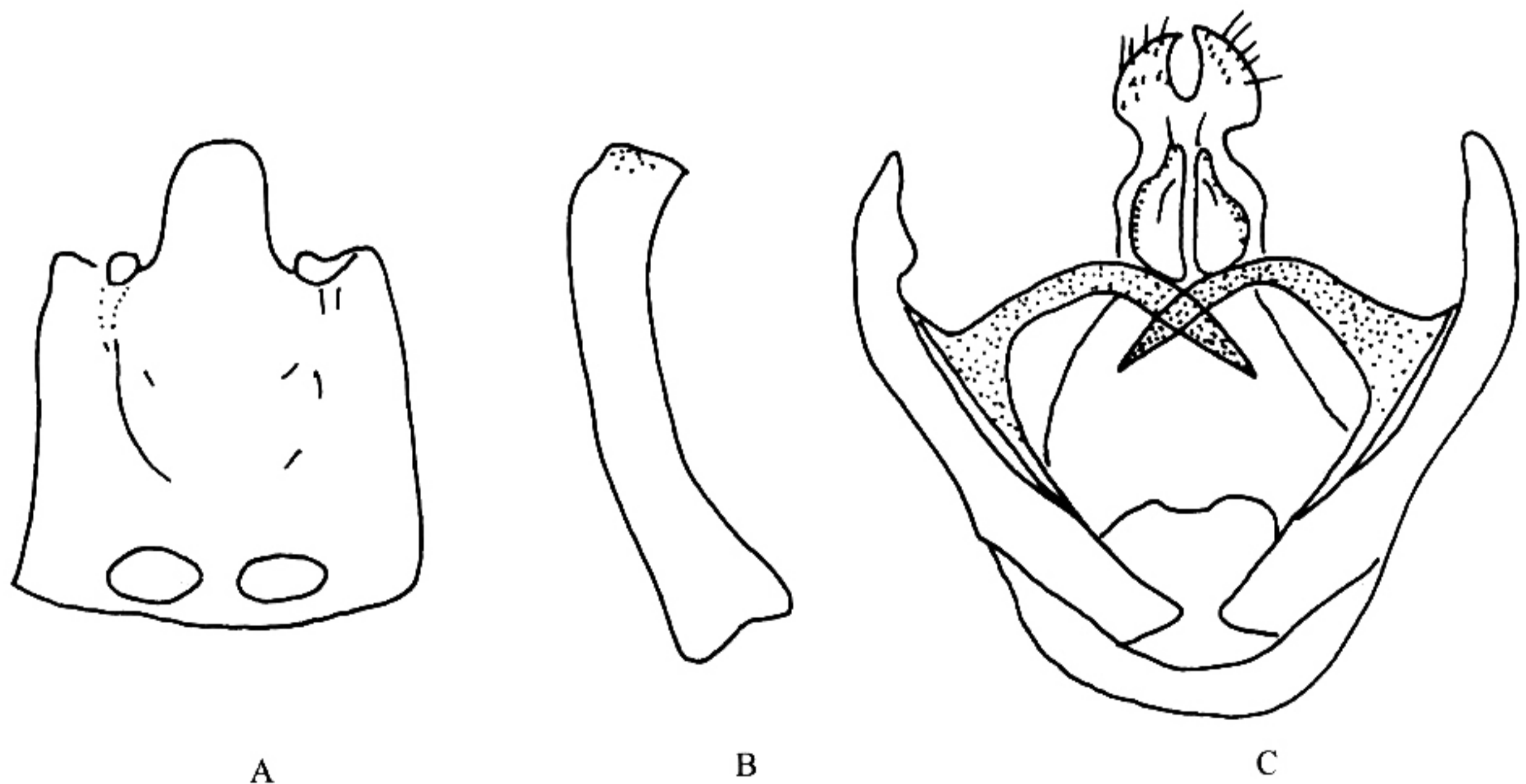


图 310 中村拟纷舟蛾 *Pseudofentonia (Eufentonia) nakamurai* (Sugi)
(仿 Nakamura, 1973)

A. 第 8 腹板；B. 阳茎；C. 雄性外生殖器